



V2 ELETTRONICA SPA

Corso Principi di Piemonte, 65/67 - 12035 RACCONIGI (CN) ITALY
 tel. +39 01 72 81 24 11 fax +39 01 72 84 050
 info@v2elettronica.com www.v2home.com

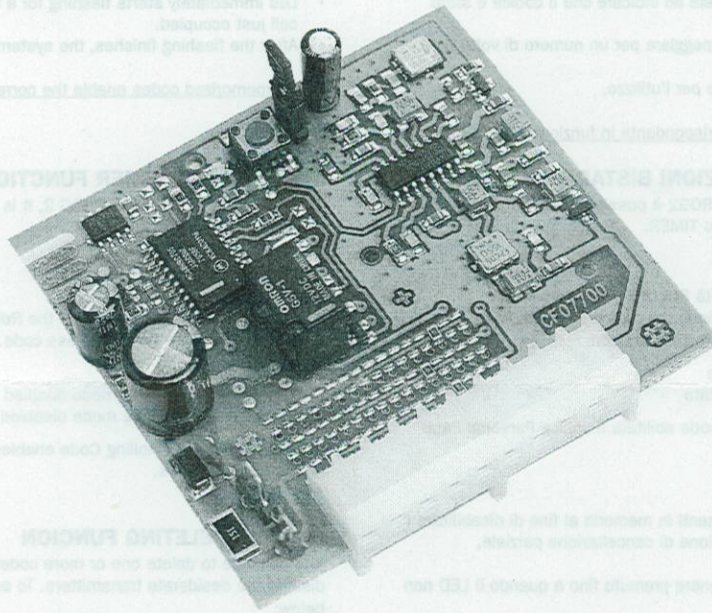


IL n.95
 EDIZ. 15/06/2006

RXD1PP / RXD2PP

LED ON	TOUCH N° on SW1	SELECTED CHANNEL
L1	1	CHANNEL 1 MONOSTABLE
L2	2	CHANNEL 2 MONOSTABLE

LED ACCESSO	N° IMPULSI SW1	CANALE SELEZIONATO
L1	1	CANALE 1 MONOSTABILE
L2	2	CANALE 2 MONOSTABILE



Modello Model Modèle Modell Modelo	Alimentazione Power Supply Alimentation Stromversorgung Alimentación	Frequenza Frequency Fréquence Frequenz Frecuencia	Contatti relè Relay contact Contacts relais Relaiskontakte Contactos relé	S/N	Assorbimento Max. Max absorption Absorption Max. Absorción Max.	Temperatura Temperature Température Temperatur Temperatura	Dimensioni Size Dimensions Abmessungen Dimensiones
RXD1PP RXD2PP	12-24 VAC / VDC	433,92 MHz	1A / 30VDC	> 17 dB @ 100dBm m = 100%	< 200 mA	-20 ÷ +60°C	52 x 35 x 15 mm

99/05/CE DIRECTIVE CONFORMITY

CONFORMITA' ALLA DIRETTIVA 99/05/CE

The RXD1PP - RXD2PP are in conformity with the provisions of the following CE directives (including its applicable amendments) and their standards
 referenced herein: EN 60950, EN 302 488-1, EN 302 488-2, EN 300 220-3

I modelli RXD1PP - RXD2PP sono conformi ai requisiti essenziali fissati dalla direttiva 99/05/CE (compresi i suoi emendamenti) in quanto hanno ottenuto
 EN 60950, EN 302 488-1, EN 302 488-2, EN 300 220-3

Modello: RXD1PP, RXD2PP
 V2 ELETTRONICA SPA
 A.Livio Giamberini

Modello: RXD1PP, RXD2PP
 V2 ELETTRONICA SPA
 A.Livio Giamberini

Récepteur enfichable monocanal et bicanal avec connecteur molex à 10 pôles et sorties programmables selon demande du client.

- Récepteur superhétérodyne qui garanti toujours un correct fonctionnement en ambiances où il y a des interférences.
- L'auto apprentissage radio permet de mémoriser 83 codes différents.
- Il est possible effacer un seul code présent dans la mémoire et en insérer un nouveau.
- Il permet d'effacer tous les codes présents dans la mémoire et en insérer des autres.
- Il permet d'activer ou d'inhiber la modalité ROLLING CODE.
- Il peut être relié au programmeur portatif PROG2, avec lequel il est possible programmer les sorties avec trois fonctions différentes: monostable, bistable et timer.

PROGRAMMATION

Sélectionner le canal désiré en vous référant au schéma suivant:

CANAL SELECTIONNE	N° IMPULSIONS sur SW1	LED ALLUME	
		L1	L2
CANAL 1 MONOSTABLE	1	•	
CANAL 2 MONOSTABLE	2		•

- Appuyer la touche SW1 du récepteur pour N fois comme indiqué ci-dessus: le led doit s'allumer.
- Il est nécessaire procéder à la phase de programmation dans 7 second.
- Appuyer la touche de l'émetteur jusqu'à ce que le LED du récepteur s'éteigne pendant environ 1/2 second: le code a été mémorisé.
- Le led recommence tout de suite a clignoter: le numéro des éclairés correspond a la zone de mémoire occupée.
- Terminés les éclairés, le système est prêt pour être utilisé.

Tous les codes mémorisés activent le relais correspondant dans la fonction MONOSTABLE.

PROGRAMMATION DES FONCTIONS BISTABLE ET TIMER

Par le programmeur portatif PROG2 il est possible programmer les sorties du récepteur sur la fonction BISTABLE ou TIMER.

MODALITE ROLLING CODE (CODE TOURNANT)

Il est possible activer ou inhiber la modalité ROLLING CODE qui rend impossible n'importe quelle duplication du code Personal Pass. Il faut intervenir sur le pont J1 qui se trouve sur le circuit:

- J1 ouvert** = modalité Rolling Code activé
J1 fermé = modalité Rolling Code inhibé

ATTENTION: seulement avec la modalité rolling code activée personne ne peut pas copier le code Personal Pass.

EFFACEMENT PARTIEL

Il est possible effacer un ou plus codes présents dans la mémoire pour inhiber les émetteurs désirés. Pour activer la fonction d'effacement partiel, procéder comme il suit:

- Appuyer la touche SW1 du récepteur et tenir enfoncé jusqu'à ce que le LED s'éteigne.
- Relâcher la touche: le led commence une série d'éclairés (de 1 a 83) a basse vélocité (environ 1 éclairé par sec.).
- Compter le numéro d'éclairés du LED jusqu'à ce que vous arrivez au numéro de la zone de mémoire que vous désirez effacer.
- Appuyer la touche SW1 du récepteur pendant l'éclairé désire.
- Relâcher la touche SW1 et attendre quelque second jusqu'à ce que le LED s'éteigne.
- La zone de mémoire est libre et prêt pour une nouvelle mémorisation.

EFFACEMENT TOTAL

Il est nécessaire de suivre les phases suivants:

- Désactiver l'alimentation du récepteur.
- Appuyer et tenir enfoncé la touche SW1 du récepteur.
- En même temps alimentez l'appareil. Le LED du récepteur clignote: relâcher la touche SW1
- Les 83 zones de mémoire sont maintenant vides et disponibles pour une nouvelle programmation.

INSERTION D' UN CODE DEJA MEMORISE

Si vous essayez de mémoriser un code déjà présent dans la mémoire, le led du récepteur effectue un numéro d'éclairés égal a celui de la zone de mémoire occupée. Pour différencier cette fonction de la normale programmation, le led clignote a une vitesse majeur et reste allumé pendant 4 sec. pendant le dernier éclairé. L'utilisateur peut utiliser cette fonction pour identifier toujours la zone de mémoire de chaque émetteur qui peut accéder au système.

CONFORMITE' A LA DIRECTIVE 99/05/CE

Les récepteurs RXD1PP - RXD2PP sont conformes aux qualités requises par la Directive 99/05/CE. Ils ont été appliqués les Normes techniques suivantes:

EN 60950, EN 301 489-1, EN 301 489-3, EN 300 220-3

Racconigi le 29/05/2003

Le représentant dûment habilité V2 ELETTRONICA SPA

A.Livio Costamagna

Steckempfänger (einkanal und zweikanal) mit 10 Pol- Molexstecker und auf Kundenwunsch konfigurierbaren Ausgängen.

- Die Superheterodyne-Technologie gewährleistet, dank Ihrer höheren Immunität gegen Störungen, immer ein korrektes Funktionieren in gestörter Umgebung.
- Das Funkselbstlernen erlaubt das Speichern von 83 verschiedenen Codierungen.
- Es ist möglich einen einzelnen Code zu löschen und einen neuen einzustellen.
- Es ist möglich, alle gespeicherten Codes zu löschen und neue Codes einzugeben.
- Man kann das ROLLING CODE Mode (Zufallscode) nach Belieben einzustellen
- Der Empfänger kann mit der tragbaren PROG2-Programmiereinheit angeschlossen werden. Dank diesem Programmierer, kann man die Ausgänge in drei verschiedenen Funktionen auswählen, u.z.: Monostabile, Bistabile und Zeitschaltst.

PROGRAMMIERUNG

Wählen Sie den gewünschten Kanal aus, gemäß der Tabelle hier unten:

KANAL	IMPULSEANZAHL auf SW1	LED AUFLEUCHTET	
		L1	L2
KANAL 1 MONOSTABILE	1	•	
KANAL 2 MONOSTABILE	2		•

- Drücken Sie die Empfängertaste SW1 für Nummer ... mal, wie oben angegeben: das LED muß sich aufschalten.
- Es ist notwendig innerhalb 7 Sek. zu programmieren.
- Drücken Sie die Sendetaste des für ca. 1/2 Sek. bis LED erlischt. Der Code ist jetzt gespeichert.
- Das blinken des leds entspricht der eben genommen speicherzone.
- Wenn das Blinken beendet ist, ist das System fertig zur Verwendung.

Alle gespeicherten Codierungen aktivieren das entsprechende Relais in MONOSTABILER Funktion.

PROGRAMMIERUNG DER BISTABILE UND - ZEITSCHALTFUNKTIONEN

Mit Hilfe der Programmiereinheit PROG2, ist es möglich die Ausgänge des Empfänger in Bistabile oder - Zeitschaltfunktion zu programmieren.

ROLLING CODE FUNKTION (ZUFALLSCODE)

Es ist möglich diese Funktion, die das Kopieren des Codes vermeidet, entweder benutzen oder nicht benutzen. Dank dieser Funktion, kann der die Codier-Bits erkennen (bei jeder Übertragung ändert den Code gemäß eines mathematischen Algorithmus). Man muß die Brücke J1 auf der Platine öffnen oder schließen:

- J1 auf** = Rolling Code aktiv
J1 zu = Rolling Code nicht aktiv

WICHTIG: nur bei der Funktion Rolling Code ist der Code unkopierbar!

TEILLÖSCHUNG

Es ist möglich einen oder mehrere Coden nach Belieben zu stornieren, um die gewünschten Handsender zu sperren. Um die Teillöschung zu aktivieren, verfahren Sie wie folgt.

- Drücken Sie die SW1-Empfängertaste und halten Sie sie gedrückt bis LED erlischt.
- Lassen Sie die Taste los: LED startet zu blinken (von 1 zu 83) langsam (1 Blinken/Sek.)
- Rechnen Sie den Blinkenszahl der der Speicherzone entspricht.
- Drücken sie SW1-taste während des gewünschten blinkens.
- Lassen Sie SW1-Taste und warten Sie einige Sekunden bis LED erlischt.
- Die Speicherzone ist jetzt frei für neue Programmierung.

GESAMTLÖSCHUNG

Es ist notwendig:

- Den Strom am Empfänger abzuschließen
- Drücken und halten SW1 Taste gedrückt.
- Gleichzeitig den Strom anzuschließen. LED blinkt: lassen Sie die SW1-Taste los.
- 83 Speicherzonen sind jetzt leer und fertig für neue Programmierung.

VERSUCH EINEN BEREITS GESPEICHERTEN CODE EINZUGEBEN

Beim Versuch von einem bereits gespeicherten Code einzugeben, blinkt das LED. Das Blinken entspricht der schon besetzten Speicherzone. Um diese Funktion von normaler Programmierung zu unterscheiden, blinkt das led schneller und leuchtet weiter für ca. 4 Sek.

Während des letzten Blinkens, kann der Benutzer diese Funktion verwenden, um die Speicherzone des einzelnen Handsenders jederzeit zu erkennen.

KONFORMITÄT gem. EG-RICHTLINIE 99/05/EWG

Die Empfängermodelle RXD1PP - RXD2PP entsprechen den durch die EG-Richtlinie 99/05/EWG festgelegten wesentlichen Erfordernissen. Für die Konformitätskontrolle wurden die folgenden technischen Normen angewandt:

EN 60950, EN 301 489-1, EN 301 489-3, EN 300 220-3

Racconigi, den 26.05.2003

Der Rechtvertreter der V2 ELETTRONICA SPA

A.Livio Costamagna